

Gilles D'ETTORE

Maire d'Agde
Président de la Communauté d'Agglomération
Hérault Méditerranée

Nos références : DED/LD/cm 394. 2014
Dossier suivi par : Cécile MARTY
Ligne directe : 04.67.94.64.63
Fax : 04.67.94.64.69
Objet : CLUPP

Agde, 23 septembre 2014

Mesdames, Messieurs,

En votre qualité de membre du Comité Local des Usagers des Ports du Cap d'Agde, j'ai le plaisir de vous inviter :

**Le mardi 14 octobre 2014 à 10h00
Au Palais des congrès du Cap d'Agde
Cours des Gentilshommes
34300 Cap d'Agde**

L'ordre du jour est ainsi arrêté :

- 1) Gouvernance de la SODEAL ;
- 2) Bilan 2013 et tendance d'activité 2014
- 3) Fiscalité portuaire : dernières informations
- 4) Stationnement des plaisanciers
- 5) Sécurité portuaire
- 6) Projet de restructuration de la zone technique
- 7) Questions diverses

Vous pouvez nous contacter, en cas de besoin, du lundi au vendredi de 9 heures à 12 heures et de 14 heures à 17 heures ainsi que par courrier ou par mail à l'adresse indiquée ci-dessous.

Comptant sur votre présence,

Je vous prie d'agréer, Mesdames, Messieurs, mes sincères salutations.

Gilles D'ETTORE
Maire d'Agde





**Conseil local des usagers
du port**

Du 14 octobre 2014

1) Gouvernance de la SODEAL

2) Bilan 2013 et tendance d'activité 2014

1. Les Ports

I-Travaux et Investissements.

L'année 2013 est placée sous le signe de la requalification pour un certain nombre de travaux

Requalification G et H. (Quai Phéniciens- Ponton H)

Comme nous l'évoquions en fin d'année 2012, le constat est sans appel, 104 postes en catégorie II alimentés en fluides (eau + électricité) et 31 postes au Quai du golf sans électricité étaient vides et ne pouvaient être réattribués faute de demandes sur liste d'attente. C'est pourquoi, nous avons envisagé de poursuivre la requalification de postes de type II comme nous l'avons déjà fait sur le ponton A du Centre Port. La difficulté de requalification de ces pontons vient de l'espace de dégagement insuffisant pour pouvoir passer de II en V où les listes d'attente sont les plus importantes.

Après étude des différents pontons de catégories II, notre choix s'est porté sur le bassin VI qui permet la suppression des deux pontons existants (G et H). Notre choix concernant la catégorie IX (18.01 à 24m) a été motivée par la situation de ce bassin face au Quai de la Trinquette qui accueille la « Grande Plaisance » et nous permet de passer d'un quai « Grande Plaisance » à un bassin « Grande Plaisance ». Il était également difficile de faire avancer cette liste d'attente au vu du peu de postes existants (30 postes sur l'ensemble du Port).

Requalification Malfato

Après avoir travaillé sur la requalification du G et du H, 63 postes équipés restaient encore vides en ce début d'année 2013. Le listing de ces postes laisse apparaître une majorité de postes vides sur le secteur de Malfato.

Il était primordial de requalifier ces postes de catégorie II. Notre choix s'est porté sur la liste d'attente en IV (8.01 à 9.50 m), la liste en III (6.51 à 8.00m) n'étant guère plus importante que la II, quant à la V la plus importante, il n'est pas possible de faire stationner dans cette partie du secteur de Malfato des bateaux de cette dimension, il n'y a pas suffisamment de dégagement. Nous requalifions donc en IV les postes du n°1 au n°28.

Au 01/03/2013, seuls 13 postes équipés sur les 104 restent encore vides, un nombre qui nous permet de proposer un poste dès la demande.

Par contre les 31 postes au Quai du golf sont toujours vides. Néanmoins, nous les conservons pour le stockage des bateaux pendant le salon nautique d'automne.

II-Analyse et Fréquentation.

PORT PRINCIPAL

a) Etude de clientèle.

23 contrats annuels en moins pour 2013, soit - 0.87 % dus à la requalification de certains secteurs. Mais un chiffre d'affaire en progression de 4.99% (indexation 2.37 incluse)

Pour rappel, en fin d'année 2012, 104 postes en catégorie II, alimentés en fluides (eau + électricité) et 31 postes au Quai du golf sans électricité sont vides et ne peuvent être réattribués faute de demandes sur liste d'attente. Une partie du Quai Malfato en catégories II est transformée pour accueillir des unités de catégories IV, les Pontons G et H sont supprimés pour deux postes de catégories VIII et 4 de catégories IX. Les travaux de la place Pierre Racine au Centre Port ont fait perdre 5 postes.

Quai malfato de II en IV	7
H en IV au PZT	1
G	2
DIDO	5
Début AI	2
Début AII	1
Y.Club quai	1
Estacade Ouest	1
Total	20

Grace à ces modifications, les annulations de contrats et la pénurie de demandes dans les petites catégories n'ont eu qu'un faible impact sur le nombre de contrats -0.87%, par contre les postes créés sont de catégories supérieures et impute favorablement le C.A 2013.

Contrats Impayés

Un chiffre qui interpelle, le nombre de contrats impayés a pratiquement doublé en 1 an (19 à 36). Se pose la question de la prise en charge de ces bateaux. Il n'est pas possible de tous les stocker sur des fleurs de mouillage.

Postes à réattribuer

Nombre de postes vides au 01/10/2013	<6,5m	6,5-8m	8-9,5m	9,5-11m	11-13m	13-15m	15-18m	>18m	multicoques
	18	12	9	0	0	1	1	1	1

La majeure partie de ces postes est utilisée pour le Salon Nautique et, dans les grandes catégories ce sont des bateaux de passage qui les occupent.

Hivernage :

La demande d'hivernage est chaque année plus importante, nous ne pouvons y répondre en raison du Salon Nautique. 18 postes sont réservés depuis mars 2013.

Port Ambonne :

Contrats annuels

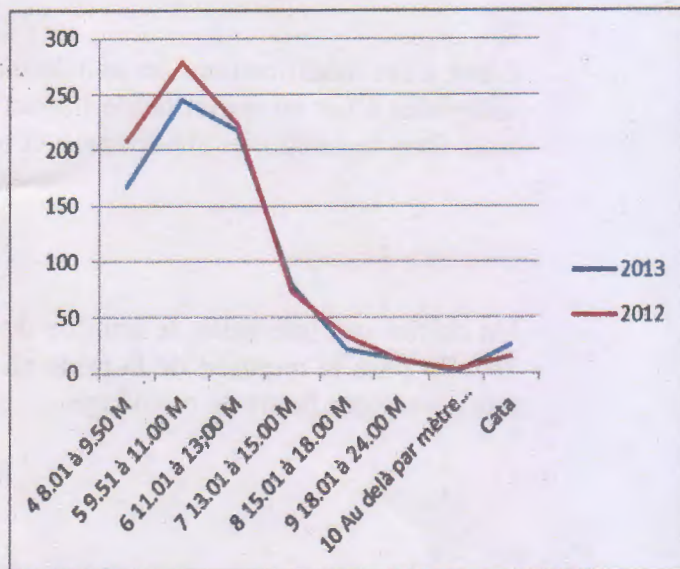
- 3.47% de contrats en moins mais comme pour le Port Principal, il s'agit de restructuration de postes. 5 contrats de plus dans les catégories de plus de 9.50m. Les postes créés imputent favorablement le C.A : +5.47%.

Port Principal 2013 :

Passages :

Passage du 15/06/2013 au 15/09/2013

	2013	2012
4 8.01 à 9.50 M	167	208
5 9.51 à 11.00 M	245	279
6 11.01 à 13;00 M	218	223
7 13.01 à 15.00 M	79	73
8 15.01 à 18.00 M	21	33
9 18.01 à 24.00 M	12	11
10 Au delà par mètre supplémentaire	1	3
Cata	25	15
Total	768	845



Le début de saison a fortement été perturbé par le mauvais temps. Les beaux jours n'ont fait leur apparition que début Juillet qui fut un bon mois avec un nombre de bateaux supérieur à 2012 (+4%). Le mois d'août lui fut décevant. Sur les 4 mois estivaux nous enregistrons une baisse de (-9.11%). Les bateaux de passage en juillet ne sont que rarement repassés par le Cap d'Agde.

Les deux principales remarques furent :

1 : Le bruit des boites de nuit jusqu'à 05h du matin, ne permettant pas de dormir sur les pontons prévus pour l'accueil à l'Avant -Port. Nuisances sonores en augmentation par rapport à 2012. Si les basses étaient déjà perceptibles en 2012 jamais nos plaisanciers n'avaient entendu jusqu'aux paroles du DJ.

2 : la vétusté des sanitaires tant au Phéniciens qu'à l'avant-Port. Récrimination récurrente.

Malgré un temps propice à la Navigation, la baisse du nombre de bateaux – 14% touche toutes les catégories.

Dans les pistes de progrès, si l'on cherche à récupérer les plaisanciers de petites catégories qui annulent leurs contrats annuels, un forfait saison pour les 2 mois d'été pourraient les encourager à stationner plus longtemps qu'au tarif escale normal.

PORT AMBONNE :

Passages :

Une augmentation du nombre de bateaux (+9.52%) principalement dans la catégorie des 11 à 13 m, catégorie des emplacements créés au ponton d'accueil en début de saison. Diminution des 4.00 à 5.00 m au profit des 6.51 à 8 m suite aux requalifications de postes.

1.70% de nuitées supplémentaires

LISTE D'ATTENTE :

Le point sur la liste d'attente fait en fin d'année 2012 est le suivant :

Nombre total de bateaux inscrits sur la liste d'attente : **679**

la répartition par taille de ces demandes :

Nombre de bateaux inscrits sur liste d'attente	<6,5m	6,5-8m	8-9,5m	9,5-11m	11-13m	13-15m	15-18m	>18m	multicoques
Série 1	16	32	77	210	203	72	41	9	19

Le point sur la liste d'attente fait en fin d'année 2013 est le suivant :

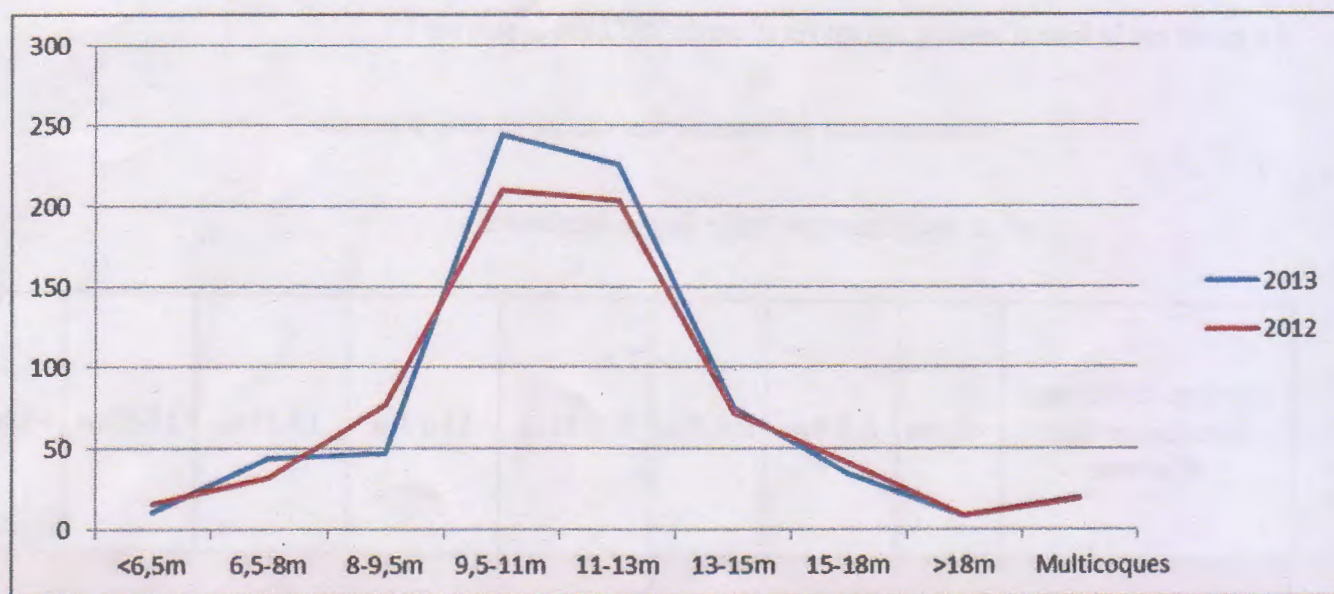
Nombre total de bateaux inscrits sur la liste d'attente : **710**

la répartition par taille de ces demandes :

Nombre de bateaux inscrits sur liste d'attente	<6,5m	6,5-8m	8-9,5m	9,5-11m	11-13m	13-15m	15-18m	>18m	multicoques
Série 2	11	44	47	244	226	75	34	9	20

Synthèse :

Nombre de bateaux inscrits sur liste d'attente	<6,5m	6,5-8m	8-9,5m	9,5-11m	11-13m	13-15m	15-18m	>18m	Multicoques
2013	11	44	47	244	226	75	34	9	20
2012	16	32	77	210	203	72	41	9	19



La progression du nombre de demandes est de 4.56%.

La liste d'attente reflète le travail de requalification. Le nombre de demandes pour des bateaux allant jusqu'à 6.50 continue de diminuer et ce depuis 2011. En créant le Quai phéniciens, nous avons également déplacé des catégories III, ce qui a comblé les quelques postes vides de cette catégorie et explique la hausse actuelle des demandes entre 6.51 à 8.00 m. La baisse de la catégorie IV est le fruit de la requalification de Malfato, nous avons puisé dans cette liste pour remplir les nouveaux postes.

La progression se poursuit en V,VI,VII de 9.51 à 15 m. La hausse du nombre de demandes des 9.51 à 11 est la plus forte avec +16.19%.

ACTIVITE GRUTAGE

Année	janv	fev	mar	avr	mai	juin	juil	aout	sept	oct
2013	160	267	346	658	713	562	524	296	214	197
% prog 13/12	-5.88	36.22	-28.22	6.82	-0.97	1.26	47.19	-19.35	-6.96	-28.36
2012	170	196	482	616	720	555	356	367	230	275

Nombre de Manutentions

Le grutage est un excellent baromètre de l'activité commerciale du port .

L'année 2013, se caractérise par de très grosses variations mensuelles.

Hormis les aléas météo, l'analyse de ces variations, tant à la baisse qu'à la hausse est improbable. Néanmoins le résultat, en nombre de manutentions sur les 10 premiers mois est en hausse de 1.76 %, ce qui dans un contexte de crise est positif et plutôt rassurant.

III-Appréciation de la qualité de services rendus aux usagers.

a) Cahier des doléances mis à disposition des usagers.

- Le top 5 des récriminations les plus citées.

- **1: Bruit** : les nuisances sonores venant des Boites de Nuit de l'Ile des Loisirs, ont pris le premier plan des récriminations et principalement les nuisances sonores venant d'une boite de nuit à ciel ouvert. Jusqu'à présent seules les basses étaient perceptibles, cette année pas un mot du DJ ne leur a été épargnés.

Conséquences :

- Les demandes de changements d'emplacements des annuels du secteur du Bassin IV se font de plus en plus nombreuses.

. Sont principalement touchés par cette nuisance, le Bassin IV, l'île des Pêcheurs, l'Avant-Port ce qui a posé problème à notre bassin d'escale où il est impossible de trouver le sommeil.

2 : Sécurité : le secteur de Malfato est toujours problématique, en très haute saison estivale l'insécurité a cette année progressé jusqu'à Capistol et St martin où les plaisanciers ont à tour de rôle veiller sur les bateaux. Il convient toutefois de noter que le nombre de plaintes a baissé sensiblement au commissariat d'après les informations de la sécurité des ports, ce qui tente à montrer une divergence d'opinion sur ce point.

3 : Parkings : Des parkings plaisanciers saturés, avec l'impossibilité dans certains secteurs de stationner gratuitement. La suppression du parking de l'ancienne douane continue d'alimenter le mécontentement malgré une solution proposé pour ceux qui utilisaient ce parking. Les clients qui utilisaient les parkings gratuits autrefois ne trouvent pas de solutions, le parking Périgord étant trop éloigné et difficile d'accès avec des enfants où en étant chargé. Les Parkings d'Ambonne saturés suscitent le même mécontentement.

4 : La vétusté des sanitaires Yacht club et Phéniciens. Encore un facteur aggravant le mécontentement de nos escales qui utilisent ces 2 sanitaires.

5 : Salon Nautique : Le mécontentement des plaisanciers directement impactés par le salon va grandissant, en raison de l'augmentation du périmètre d'exposition. Difficultés encore plus importantes cette année dans la mesure où nous avons requalifié les secteurs pour éviter d'avoir des places vides dans les catégories II et III. Nous n'avons pas les 251 places nécessaires, Nous utilisons donc des linéaires existants comme celui de l'île des loisirs ou de linéaires montés de toutes pièces comme celui du bassin IV et des Multicoques pour la majorité non pourvus de fluides et non sécurisés. La Clientèle ne se satisfait pas des postes qui ne présentent pas les mêmes critères que ceux qu'ils occupent annuellement (Pontons fermés, eau, électricité...)

- **Le top 5 des points positifs les plus appréciés,**

1 : Le service Boscos et l'aide apportée par l'ensemble des services de jour comme de nuit reste au plan des satisfactions.

2 : Le maintien des catways malgré la politique d'optimisation des pontons.

3 : L'avitaillement en carburant détaxé bien perçu par nos professionnels, un bon retour « coches d'eau, bateaux de plongée... »

4 : les efforts entrepris par la SODEAL en matière de sécurité et notamment la présence d'un maître chien qui est expérimentale sur les quais MALFATO.

5 : L'accueil : La volonté après la création d'un bassin d'escales et la mise en place de petits gestes de bienvenue, d'une proposition de vélo à la location, de taxi bus affirme la volonté du port d'améliorer la qualité du stationnement dans notre Port et la réactivité de nos services.

DONNEES FINANCIERES DES PORTS EN 2013

2013	BUDGET 2013	REALISE 2013
Chiffre d'Affaires	7 661 455	7 644 146
Investissements	866 447	811 415
Résultat net Comptable	188 742	225 450
Redevance Fixe*	336 200	272 908
Redevance Variable**	0	139 989

* Redevance fixe diminuée par avenant à la DSP pour compenser les pertes de recettes de contrats affectés à la ville (suite à la modification du périmètre de DSP au niveau du centre port).

** Redevance non appelée en numéraire mais investie par la SODEAL sous forme de travaux supplémentaires sur le Port en 2014.

3) Fiscalité portuaire : dernières informations

4) stationnement des plaisanciers

5) Sécurité portuaire

6) Projet de restructuration de la zone technique

7) Questions diverses